





VOYAGE EN IRLANDE

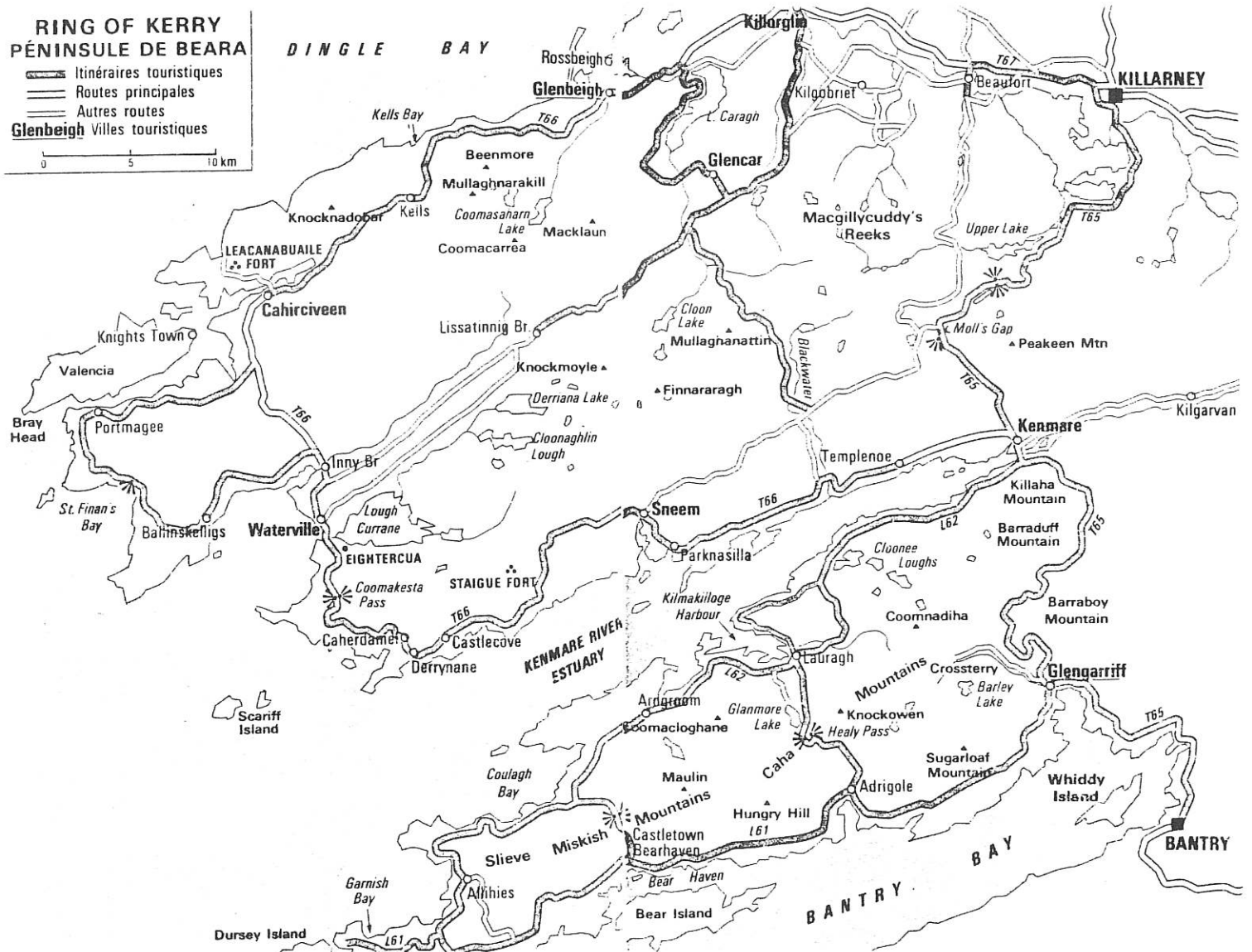
29-30 avril au 1-2 mai 1988

Ce sont quelque 50 voyageurs, prêts à affronter vents et tempêtes qui s'étaient donné rendez-vous vendredi 29 avril pour un voyage en Irlande...

RING OF KERRY PÉNINSULE DE BEARA

-  Itinéraires touristiques
-  Routes principales
-  Autres routes
-  Villes touristiques

0 5 10 km



Après une courte escale à Dublin, atterrissage en douceur à **Cork**, ville du Sud-Ouest de l'Irlande.

Là, Claudia, notre guide pour ces 4 jours, nous accueille ; en route !

Nous passons par **Cork**, deuxième ville de la République irlandaise, pour nous arrêter à **Blarney** où nous visitons une fabrique de pulls over.



Des pulls over, des dentelles, des chapeaux....

A la fin du 16ème siècle, au 17ème et 18ème siècle, on travaillait à **Blarney** le lin et le coton. La laine fut introduite plus tard.

Vers 16 h, nous quittons ce lieu tentateur où bien des achats furent effectués, pour rejoindre **Macroom**.

Nous traversons ce petit village du Gaeltacht, c'est-à-dire cette région ouest, où l'on parle encore gaélique.

Au fil des kilomètres et suivant les sites visités, Claudia nous explique : "La couche de terre cultivable de l'Irlande est très mince. Très vite en dessous se trouve le granit". Plus loin, devant l'animation d'une place, elle nous apprend que le divorce et la contraception ne sont pas légaux en Irlande. Aussi, les familles de 13 à 14 enfants y sont-elles encore fréquentes.

Avec l'Irlande, elle nous fera connaître les Irlandais. Ils ont dû, après la famine de 1848, repeupler leur pays. A cette époque, 2 millions d'entre eux sont morts de faim, d'autres ont émigré. La population actuelle est de 5 millions, alors qu'elle était, avant 1848, de 7 millions. 50 % de la population a moins de 18 ans. C'est un pays très jeune.

Nous passons par 2 petits villages **Ballymakeery** et **Ballyvourney**, tous les deux jumelés avec des villages bretons.

Nous abordons la péninsule du Kerry par **Kenmare**, petit centre de pêche réputé pour ses dentelles. C'est là que fut tourné "Le taxi mauve" d'après le roman de Michel Déon.

Nous voilà à notre hôtel de Parknasilla (les champs des Saules). En 1969, le Général de Gaulle y résida.



Nous avons une vue merveilleuse sur la mer, des îles, des bois. La végétation tropicale est due aux effets du gulf stream. Malgré la pluie incessante, le climat est doux.



Après un dîner à l'hôtel, une bonne nuit reposante, un copieux petit déjeuner irlandais, nous partons pour notre "Ring of Kerry" (180 km).

Le Kerry, "paradis" des photographes et des peintres doit son magnifique paysage à une succession de changements climatiques.

Depuis environ 200 millions d'années, il a subi l'influence du soleil, du vent, de l'eau et des glaces. Il reste le "squelette" d'un pays désormais disparu, mais en fait, un beau squelette !

Le Kerry a les plus hautes montagnes d'Irlande, montagnes anciennes du type Vosges ou Massif Central, au dessus de **Killarney**.

En traversant la région du nord au sud, on retourne vers le passé géographique du pays. Il y a environ 1 million d'années le comté était pris dans les glaces.

En fondant, les glaciers ont dispersé d'énormes rochers un peu partout (la légende bien sûr parle de géants !), ont creusé des vallées, des défilés, et ont formé les fameux lacs de **Killarney**.

Puis, le pays s'est recouvert d'une dense forêt essentiellement composée de chênes. Les pluies abondantes ont provoqué la formation de tourbe. Le sol acide et mouillé convenait peu aux arbres. Il en reste cependant des traces autour de **Killarney** et **Kenmare**.

Le Kerry était rattaché au continent par ce "pont" maintenant recouvert par le Golfe de Gascogne. On a retrouvé des plantes portugaises et méditerranéennes et de petits animaux comme la limace tachetée portugaise qui n'existe plus nulle part ailleurs.

Un peu d'histoire

Le paléolithique du premier âge de la pierre, avec les grandes peintures rupestres, type Lascaux ou Altamira, n'existe pas en Eire ; les premières traces d'occupation humaine remontent à 10 mille ans environ après la fonte des glaces et 7 mille ans après Lascaux. Le néolithique, l'époque des grandes tombes de pierre, des dolmens, des menhirs, commence ici il y a 6 500 ans environ.

On trouve en abondance des vestiges de l'âge de bronze. C'est l'époque où les prospecteurs espagnols et portugais viennent chercher le cuivre et le travailler. Il reste des pièces de leurs travaux, de leurs outils et leurs armes.

L'âge du fer (500 av.JC) a laissé des routes, des forts en pierre ou en terre qui ont donné naissance aux nombreuses légendes et récits de la littérature irlandaise. Le Kerry est très riche en légendes.

Le christianisme s'étend au Kerry au 5ème siècle après J.C. Passant directement des druides aux monastères, sans connaître les Martyrs et la conquête romaine, il a longtemps gardé un caractère original.

Une bonne centaine d'édifices religieux furent construits au 6ème et 7ème siècle, et le souvenir de Saint-Patrick reste encore vivace. Combien de fois fut-il évoqué par Claudia attendant l'éclaircie !...

Les invasions celtiques datent de l'âge de fer, mais au début du christianisme et de l'histoire écrite, les principaux habitants étaient les Goidels, gaéliques.

Au 11ème et 12ème siècle, 3 grandes familles dont les noms subsistent nombreux dans la région, vivaient dans le Kerry : Mac Carthy, O'Doneghan, O'Sullivan.

Les Anglo-normands arrivés au 12ème siècle s'établirent autour du nord du comté. Au 16ème siècle, des colons anglais et protestants se sont implantés sur des terres confisquées..

Les coutumes celtiques ne se maintinrent que dans les secteurs reculés comme le Sud-Ouest, la langue anglaise s'imposa partout. De cette opposition farouche de la religion, devait découler jusqu'à nos jours l'affrontement tragique que l'on connaît.

Les hésitations de Charles 1er à prendre parti entre les anciens habitants et les nouveaux colons expliquent pour une part l'insurrection de 1641 qui n'aboutit à rien de sérieux en raison de la désunion des chefs.

Le retour en force des Anglais fut opéré en 1649 par Cromwell lui-même.

De nombreux Irlandais, hommes et femmes, furent déportés en Amérique ; les anciens soldats s'exilèrent en France ou bien gagnèrent les montagnes où ils allaient mener une existence traquée de bandits et de guérilleros à la fois.

Les trois-quarts de l'île sont confisqués, abandonnant le nord-ouest aux suivants : "En Connacht ou en enfer", dit un proverbe du temps qui préfigure "la valise ou le cercueil".

Le 17ème siècle voit la fin des grandes familles gaéliques. Mais déjà, commence la lente reconquête, la résistance de vieilles familles gaéliques, telles les O'Connel dont Daniel qui obtint en 1829 la liberté des catholiques irlandais.

En 1847, la grande famine et l'émigration réduisent la population de moitié, voire des 3/4 en certains endroits.

Le Kerry reste toujours un grand centre gaélique de culture et de musique.

*

* *

Nous repassons par **Kenmare** pour aller vers **Killarney**.

Kenmare se trouve entre la vallée de la rivière Roughty et la péninsule de Beara.

C'est une jolie ville située dans une niche de pierre à chaux entourée de vieux granit rouge.

Elle a été implantée et développée selon les instructions du premier marquis de Lensdowne en 1775. Les deux rues principales forment un X. C'est une ville-marché très touristique. La route grimpe jusqu'à Moll's Gap, d'où le panorama est superbe sur les montagnes et les lacs. Devant nous, se trouve le massif le plus élevé de toute l'Irlande : le Carrantwhill (1040 m). La route descend en corniche et nous nous arrêtons au lieu-dit "Ladies'View" à cause des dames de compagnie de la reine Victoria qui appréciaient cet endroit.

De là nous avons une magnifique vue sur les lacs de **Killarney**.



Nous continuons notre route, croisant parfois des moutons qui se promènent, indifférents aux voitures.

Nous arrivons à **Killarney** où nous avons du temps libre. Les uns se promènent, les autres en profitent pour compléter leurs achats de **Blarney**. Après un bon déjeuner à l'hôtel Europe, face à un grand parc, nous repartons pour nous arrêter à **Killorglin** et boire le fameux Irish Coffee.

Un grand succès ! Chacun a pu apprécier ce délicieux breuvage (café, whisky, sucre et crème fouettée).



A **Killorglin**, au mois d'août a lieu une grande fête régionale. On doit capturer un bouc qui est couronné roi des réjouissances qui durent trois jours d'affilés.

Située à 21 km de **Killarney**, c'est la porte de la belle péninsule d'Ivereagh. Sa rivière est riche en saumons et truites.

Prochaine étape sur cette belle route, **Cahirciveen** (petit fort en pierre), mini centre agricole niché au pied des Ivereagh Mountains. Elle doit sa célébrité et sa place dans le coeur des Irlandais à Daniel O'Connell qui naquit tout près et qui fut le premier des quatre libérateurs de l'Irlande (les 3 autres étant Parnell, Griffith et de Valera). Les habitants de la région vivent de pêche, d'agriculture, du produit de petites industries et se chauffent encore en partie à la tourbe.

Nous arrivons à **Waterville**. Waterville occupe une mince langue de terre entre l'océan et un lac, le Lough Currane. C'est un grand centre de pêche et de golf.

Nous continuons à longer la côte pour arriver à **Sneem**, petit village badigeonné de couleurs vives.



Nous sommes maintenant tout près de notre hôtel.

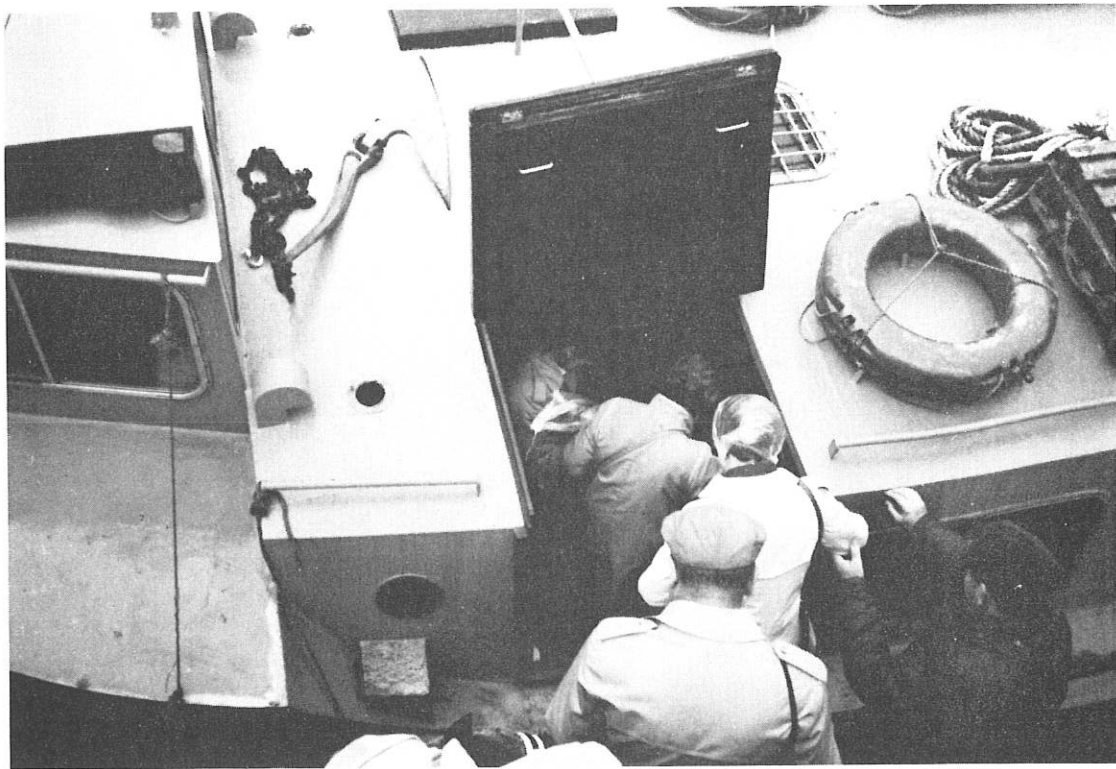
La pluie ne nous a pas laissé une minute de répit. Saint Patrick étant resté muet aux prières de Claudia. Mais le ciel, la lumière, les quelques rayons qui arrivent à percer les nuages pour refléter les lacs sont un spectacle étonnant, renouvelé à chaque virage (et ils furent nombreux) de la route.

Ce fut une agréable journée malgré le mauvais temps !

Dimanche. Nous regagnons le car, lestés d'un bon petit déjeuner, et quittons à regret ce lieu enchanteur. Aujourd'hui nous partons découvrir la **Péninsule de Beara**. Cette péninsule est peu parcourue par les touristes. Dommage pour eux ! La côte est fort belle et très sauvage.

Après avoir fait le tour de la péninsule en partant de **Bantry**, nous gagnons **Glengariff**, ville réchauffée par le gulf-stream.

Là, sous une pluie battante, nous embarquons dans un petit bateau pour accoster dans l'île de **Garnish**.



Nous avons la surprise de croiser des phoques.

Sur l'île, la nature est exubérante. C'est une véritable serre où les haies de fuchsias, de myrtes et de troènes voisinent avec les azalées et les rhododendrons, les magnolias, les camélias et les chênes-verts.

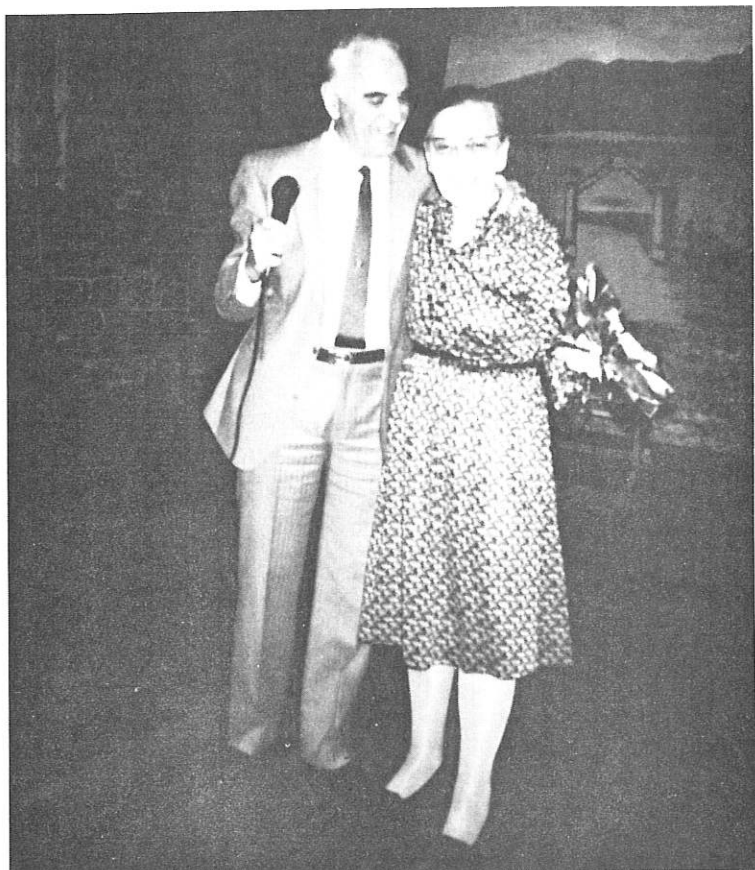


Sur cet îlot rocheux, autrefois dépourvu de toute végétation, ont été aménagés en 1910, de magnifiques jardins à l'italienne.



De retour dans le car, Claudia nous raconte que sous chaque arc-en-ciel se tient un lutin, les mains chargées d'or. Des reflets d'or, il y en a partout : dans la brume et les nuages qui courent entre le soleil et l'eau, dans les arbres, les fleurs et les vagues.

Nous reprenons notre route pour déjeuner dans le petit port de **Castletownbear**. De là nous allons à notre hôtel Cahernane, hôtel situé dans un golf.



Après deux heures de détente, tout le monde se fait beau pour aller dîner au château de **Ballyseede** où un banquet et un spectacle de danse folklorique nous attendent.

Nous sommes fascinés par le caractère authentique du spectacle proposé. Bien loin du folklore de pacotille qui est la plupart du temps proposé aux touristes, nous sommes, avec les complaintes, ballades ou danses, dans le coeur et l'âme profonde de l'Irlande.



Lundi 9 h 00 - départ de l'hôtel.

Ce dernier jour commence par la visite de l'abbaye de **Muckross** et la maison de **Muckross**.

L'abbaye de **Muckross** est en ruine. C'est un ancien couvent franciscain fondé en 1448 par Donald Mac Carthy.



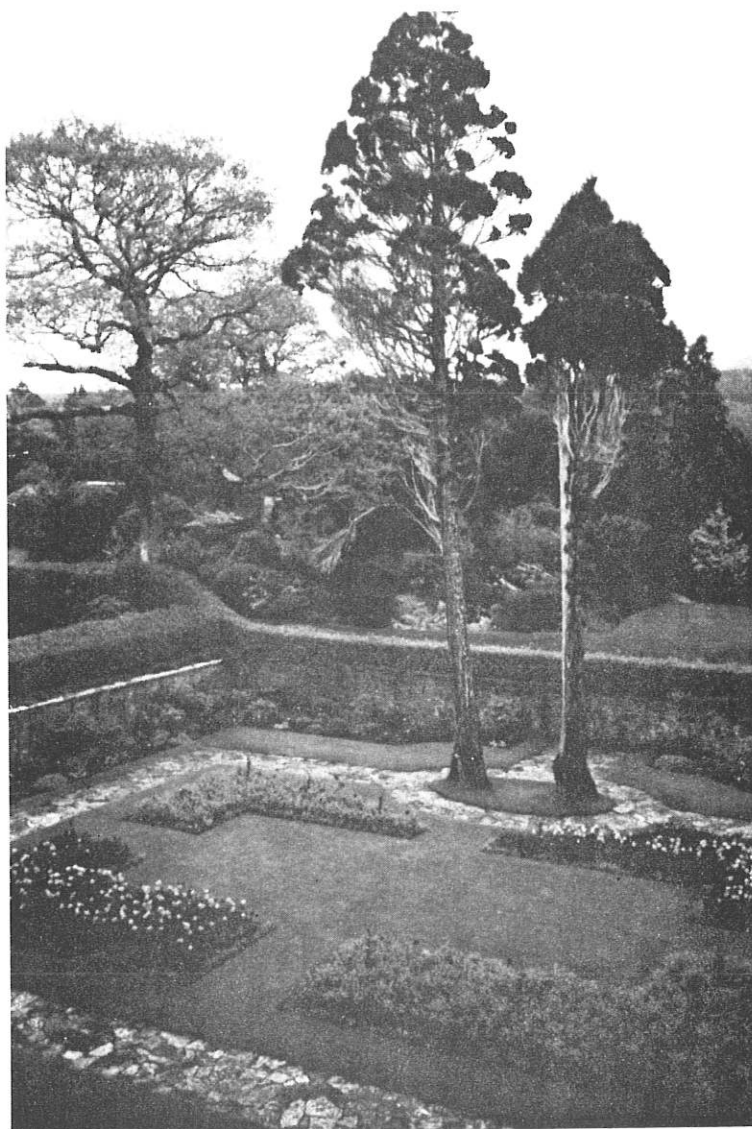
Le plus étonnant bâtiment de cette abbaye est le cloître ; il est en parfait état, les galeries sont intactes, mais de styles différents ce qui laisse supposer plusieurs phases de construction. Un if pousse en son centre.

La maison de **Muckross** a été construite en 1843 dans le style élisabéthain pour Henry Arthur Herbert, Membre du Parlement pour le Comté de Kerry.

La propriété fut vendue en 1899 à Lord Ardilaun, en 1910 à Guillaume Bourn puis, en 1932 à la Nation Irlandaise.

Nous montons directement au deuxième étage pour traverser un salon, une bibliothèque, une salle à manger, l'office, pour redescendre par un bel escalier au sous-sol où sont présentés une cave à vin, une laiterie, un atelier de menuisier, de cordonnier, de relieur, de tissage et une imprimerie....

Tout le monde se dépêche pour voir le parc en bordure du lac de **Muckross**, planté de grands arbres et envahi par les rhododendrons.



Mais le voyage prend fin.

14 h 20, nous décollons pour Paris.
18 h 15, nous atterrissons à Roissy.

Le ciel d'Ile de France apparaît comme un lieu de refuge pour beaucoup. Après ce voyage très réussi, c'est avec la nostalgie du souvenir que chacun va reprendre cette fois la route de Garches.

Dans les yeux de tous, resurgissent tout au long de ce retour, des images d'Irlande.

Le paysage familier fait du "Au revoir Irlande", "Bonjour Garches".



*

* *