

UNE JOURNEE DANS LES YVELINES

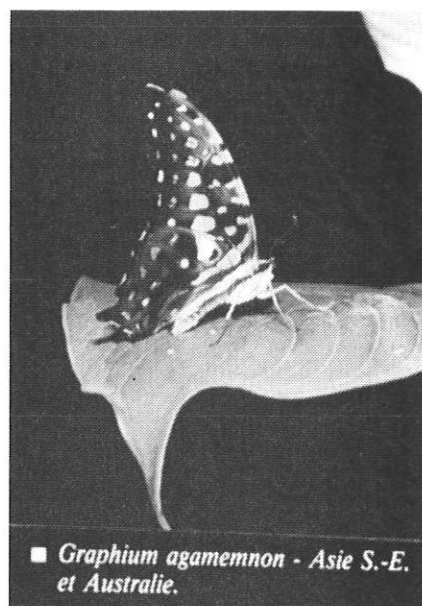
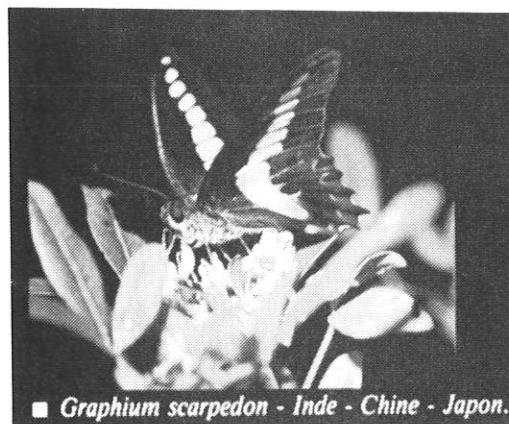
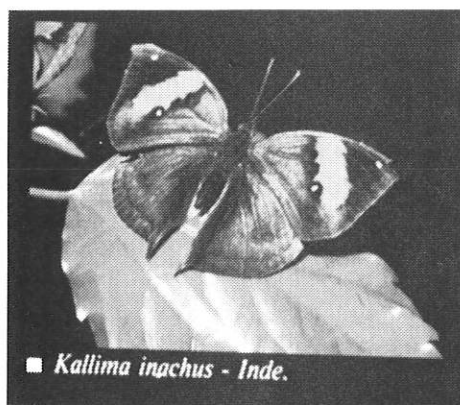
Mardi 25 mai 1993

Il faisait très beau le jour où les membres du C.D.I. ont visité la "Serre aux papillons" à la Queue-les-Yvelines et la "France miniature".

La Serre aux papillons -

Dans l'atmosphère humide de la jungle équatoriale, plus de cinq cents papillons exotiques volent en liberté parmi nous, au milieu des fleurs et des plantes.

Les uns sont d'origine du Mexique, d'autres d'Indonésie, d'Amazonie, du Japon ou de Malaisie.



Nous pouvons même assister à la naissance de papillons qui s'envolent après avoir quitté leur chrysalide.

Les papillons existent depuis 150 millions d'années. On estime provisoirement à 13 000 le nombre total d'espèces vivant sur notre planète. Mais de nombreuses régions du globe peuvent encore nous réserver des surprises.

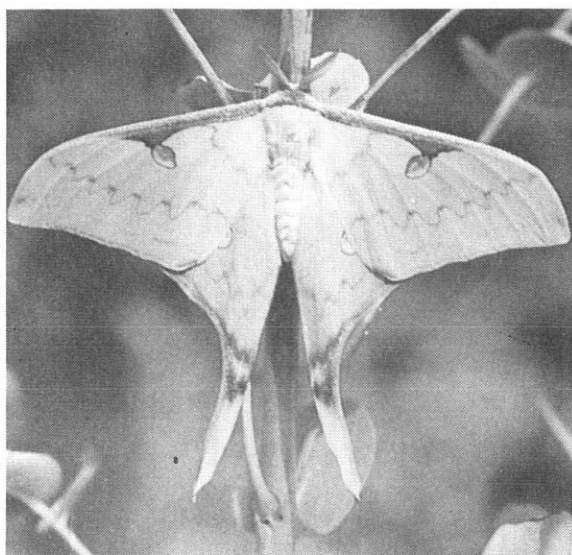
Les papillons ont parfois l'aspect d'insectes redoutables (la guêpe, par exemple). Ils peuvent prendre l'aspect de roches, troncs, feuilles.

Nous connaissons plusieurs papillons noirs et rouges notamment, le magnifique "Papilio rumlanzovia". Si beaucoup de papillons sont à dominante noire, c'est que la jungle étant très épaisse, le soleil pénètre difficilement. La coloration des ailes joue un rôle important dans l'absorption de la chaleur, les espèces qui présentent de grandes surfaces noires absorbent donc la chaleur de façon très efficace.

Il existe plus de 400 espèces de papillons migrateurs dans le monde. Le "Danus plexippus", par exemple, peut parcourir 130 à 160 km en une journée. Il fait ainsi des migrations de 3 200 km entre le Canada et la Californie, poussant des pointes à plus de 40 km/h. Il ne craint pas les prédateurs car il secrète un liquide corporel nauséabond et toxique.

La "Piéride du chou" est aussi une grande voyageuse, elle émigre en Europe Centrale pendant les mois de juin, juillet, août et elle se reproduit en Scandinavie.

Le papillon "Comète" ou "Argema Mittrei" est l'un des plus grands papillons du monde. Il n'existe que dans une partie de l'île de Madagascar et nulle part ailleurs dans le monde. Les queues, comme les ocelles qu'il porte sur ses ailes sont en fait des leurres destinés à détourner l'attaque des prédateurs.



Les papillons sont des insectes qui appartiennent à l'ordre des lépidoptères. Ce sont des insectes terrestres volants, présentant une métamorphose complète (oeuf, larve, nymphe, sujet adulte) et possédant 4 ailes couvertes d'écaillés colorées.

Les papillons diurnes volent le jour, sont brillamment colorés, relèvent verticalement leurs ailes sur le dos au repos, possèdent des antennes simples et peu renflées sur l'extrémité.

Les papillons nocturnes volent la nuit, sont ternes, gardent leurs ailes déployées au repos et possèdent des antennes plumeuses ou simples.

L'adulte se nourrit essentiellement de nectar grâce à un appareil suceur. La chenille, quant à elle, dotée d'un appareil buccal broyeur se nourrit la plupart du temps de plantes vivantes. La majeure partie des papillons se nourrissent de substances liquides qu'ils pompent avec leur trompe.

C'est pourquoi, dans la serre aux papillons, on peut voir parmi les fleurs, de fausses fleurs contenant de l'eau miellée, des éponges avec du pollen vaporisé d'eau, des soucoupes de fruits bien mûrs (pommes, poires, bananes).

Pour que les lépidoptères puissent se reproduire, il leur faut des conditions climatiques très particulières, notamment pour les espèces tropicales : un taux hygrométrique de 85 % environ et une température d'au moins 28°. Voilà pourquoi nous n'en avons qu'en été sous nos latitudes. Les papillons mâles et femelles sont réciproquement attirés par la beauté de leurs formes, de leurs couleurs, et surtout par leurs odeurs.

Après l'accouplement, la femelle se met en quête d'un lieu de ponte. Le nombre d'oeufs pondus varie de 25 à 10 000. Leur forme, leur couleur, leur texture sont variables.

Au bout d'une semaine la chenille sort. Elle grossit et change jusqu'à cinq fois de peau en trois semaines. Puis elle s'arrête de manger pour former une chrysalide. Le stade de la chrysalide dure 15 jours. Pendant cette période, de nombreux changements se produisent à l'intérieur de la chrysalide : la chenille se transforme en papillon. Puis le papillon sort de sa chrysalide en dix minutes et sèche ses ailes pendant environ une heure avant de s'envoler. Le papillon vit en moyenne 2 à 3 semaines.

* * *

Une ruche en activité nous permet d'observer l'inlassable va-et-vient des abeilles. Une vidéo nous présente un passionnant documentaire sur la vie des papillons.

Cette serre est située à l'intérieur d'un grand magasin d'horticulture où nous complétons notre visite en flanant le long des rayons.

La France Miniature -

Sur une immense carte en relief (échelle 1/30), la "France Miniature" regroupe 166 monuments historiques, 15 villages typiques de nos régions, des réalisations industrielles, des paysages et des scènes de la vie quotidienne. Tous ces paysages sont rendus vivants par le passage de trains électriques. Nous citons ici quelques exemples.

LE SUD -

Les Alpes -

D'un seul coup d'oeil, nous avons une vision panoramique de cette région : les montagnes, les plateaux, les plaines, les fleuves et les mers, les Préalpes, le Dauphiné et la Savoie.

. **la Forteresse de Mont-Dauphin** (17ème siècle) a été construite par Vauban pour Louis XIV. Elle protégeait la frontière de la Savoie qui est devenue française sous Napoléon III en 1860.

. **le Monastère de la Grande Chartreuse** (12ème siècle) où la fameuse liqueur "L'Élixir de Longue Vie" était préparée dans la célèbre distillerie.

. **le barrage de Tignes**, le plus haut de France. Sa capacité de retenue est de 230 millions de m³ d'eau.

Le Sud-Est -

La Provence et le Languedoc, terre des cyprès, de la vigne et des oliviers ont été marqués par la présence des Romains :

. **les arènes d'Arles** réunissaient 20 000 personnes pour les combats des gladiateurs.

. **le pont du Gard** faisait partie d'un aqueduc long de 50 km, qui permettait d'amener l'eau des sources jusqu'à Nîmes.

. **le Palais des Papes** à Avignon, forteresse gothique du 14ème siècle, que firent construire Benoît XII, Clément VI et Innocent VI.

. A l'horizon, **la Corse**.

Le Sud-Ouest -

Le Roussillon, les Pyrénées, l'Aquitaine forment un carrefour historique, géographique et climatique.

- . **l'Observatoire du Pic du Midi** au sommet du Tourmalet (2877 m) avec l'Institut de Physique du Globe et l'émetteur de télévision le plus puissant de France.
- . **le canal du Midi** long de 240 km, reliant la Méditerranée à la Garonne.
- . **la basilique de Lourdes.**

L'OUEST -

Le Poitou-Charente, les Pays de Loire -

Les Rois de France au 16ème siècle, fascinés par le Renaissance italienne font naître sur les rives de la Loire un art de vivre tourné vers la beauté, pour oublier les guerres et la vie dure du Moyen Age qui vient de s'achever.

- . Richard Coeur de Lion (1157-1199) est enterré à **l'Abbaye de Fontevault.**
- . en 1429, Jeanne d'Arc délivra Orléans assiégé par les Anglais. La **cathédrale** n'était pas encore achevée.
- . au 16ème siècle, les châteaux d'**Azay-le-Rideau, de Chenonceaux, de Chambord** témoignent du style Renaissance.
- . **le Fort Boyard** protégeait l'embouchure de la Charente.

La Bretagne -

Sur les chemins bretons, l'histoire est partout présente :

- . **le château de Josselin** à la fois médiéval et renaissance.
- . **l'église Sainte-Anne d'Auray**, célèbre pour son grand pèlerinage depuis le 17ème siècle.
- . **le château féodal de Fougères** (12ème-15ème siècle) dont l'enceinte est flanquée de treize tours.

La Normandie -

Son nom est à lui seul une histoire, il veut dire "Terre des Hommes du Nord".

. du 11^{ème} au 12^{ème} siècle, Guillaume le Conquérant, Duc de Normandie conquiert l'Angleterre (Hasting - 1066). Il fait construire de nombreuses abbayes : **l'abbaye de Jumièges** et celle de **Cerisy-la-Forêt**.

. du 11^{ème} au 16^{ème} siècle, **le Mont Saint-Michel** "Merveille de l'Occident" mêle harmonieusement le style Roman et le style Gothique.



. A Rouen, **le Gros Horloge** fonctionne depuis 600 ans sans jamais s'être arrêté.

. le **Haras du Pin** est un centre d'élevage de chevaux très renommé. Son origine remonte à Louis XIV.

. **le Colombier du Manoir d'Ango** (près de Dieppe) fut la propriété de Jean Ango (1480-1551), armateur qui fit envoyer de nombreux navires aux Indes orientales, en Amérique et en Afrique.

LE NORD ET L'EST -

Le Pas-de-Calais, la Picardie et la Champagne -

Ces régions de passage et d'invasion ont toujours été convoitées. Les villes riches, tournées vers le commerce et l'industrie ont voulu marquer leur puissance, comme en témoignent :

. **le château de Rambures** (15ème siècle), **le château de Sedan** (château fort de 35 000 m², le plus étendu d'Europe), où les armées de Napoléon III ont capitulé devant les Prussiens.

. **la Place Ducale de Charleville, la Bourse de Lille, la Place et l'Hôtel de Ville d'Arras** avec son beffroi haut de 76 mètres.

. **la cathédrale de Reims et celle d'Amiens** sont parmi les plus belles de France.

La Lorraine, l'Alsace et la Franche Comté -

Ces régions forment un carrefour souvent disputé. Les Vosges et le Rhin ont longtemps servi de frontières naturelles.

. Stanislas Leczinski, ancien roi de Pologne a embelli Nancy : **la Place Stanislas** est célèbre pour ses proportions et ses grilles réhaussées d'or.

. Admirateur de Louis XIV, il s'est inspiré du château de Versailles pour faire construire **le château de Lunéville**.

. **la cathédrale de Strasbourg** en grès rose avec sa flèche culminant à 142 mètres marque la puissance de l'église catholique dans la région.

. **la Saline royale d'Arc-et-Senans**, construite par l'architecte Ledoux en 1775-1779, fut abandonnée en 1890 et récemment prise en charge par les Monuments Historiques.

4 - LE CENTRE -

La Bourgogne et le Massif Central -

Cette région prospère donne accès à la Bourgogne et au Massif Central qui est un véritable château d'eau pour la France.

. **les Hospices de Beaune**, vaste centre hospitalier où furent soignés des malades pendant cinq siècles de 1443 à 1971. Aujourd'hui une célèbre vente de vins leur procure des revenus importants.

. **la basilique de Vezelay** (style Roman), construite au 11ème siècle, se trouve sur le chemin qui menait les pèlerins à Saint-Jacques de Compostelle.

. **le palais Jacques Coeur** à Bourges est magnifique. La richesse de son propriétaire Jacques Coeur, grand argentier du Roi Charles VII, était immense. Ce grand marchand aida le roi à se débarrasser des Anglais (Guerre de Cent Ans) et il développa le commerce avec l'Orient.

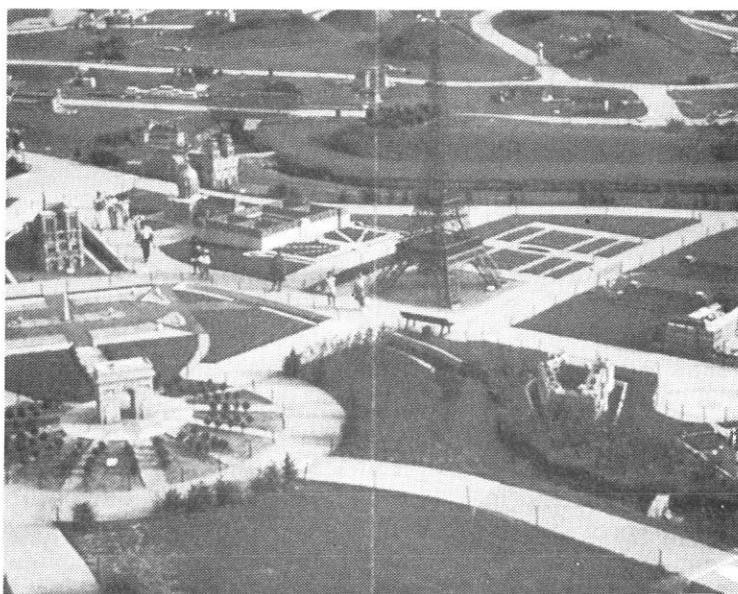
. **le viaduc de Gabarit** est long de 564 mètres et s'élève à 123 mètres au dessus de la rivière.

. Clermont-Ferrand est connue par les établissements Michelin, le **circuit d'essai** et le **Va et Vient de Cataroux** servent à tester la résistance des pneus.

. **le barrage de Bort-les-Orgues**, aux colonnes phonolitiques en forme d'orgues, permet à l'usine hydroélectrique de fournir du courant à toute la région.

PARIS ET L'ILE DE FRANCE -

En 508, Clovis fait provisoirement de Paris la capitale du Royaume Franc et en 987, Hugues Capet fixe la résidence royale dans le Palais de la Cité. En 1200, Philippe Auguste entoure Paris d'une enceinte fortifiée et en 1360, Charles V en construit une autre.



. la **cathédrale Notre-Dame de Paris** est édifée à partir du 12ème siècle.

Henri IV a embelli Paris. Louis XIII et Louis XIV continuèrent les transformations. Citons seulement :

. l'**Hôtel des Invalides** qui accueillait les soldats blessés des armées du roi.

. la **Place de la Concorde** a été commandée par Louis XV à l'architecte Gabriel.

. L'**Obélisque de Louxor** y est dressé depuis 1833.

. Napoléon fait construire l'**Arc de Triomphe** sur le modèle de l'Arc Romain en souvenir de la victoire d'Austerlitz et de l'épopée impériale.

. A l'occasion de l'exposition universelle de 1889, l'ingénieur **Eiffel** lance vers le ciel sa tour métallique de 300 mètres de haut.

Aux environs de Paris -

Les rois de France ont laissé leur empreinte en Ile-de-France. Quatre magnifiques châteaux en témoignent :

. le **château de Maisons-Laffitte**, le **château de Saint-Germain** où Louis XIV est né, le **château de Vaux-le-Vicomte** construit par Nicolas Fouquet et le **château de Versailles** qui témoigne de la puissance du Roi Soleil.



6 - SPECTACLE AUDIO-VISUEL -

Sur fond d'images, des personnages du musée Grévin permettent de revivre des grands moments de l'Histoire de France au travers de plusieurs rois : Charlemagne, Hugues Capet, Saint-Louis, Louis XI, Charles VIII, etc..

Mais ce spectacle semble surtout prévu pour temps gris car un deuxième tour de France nous réserverait encore des découvertes.

* * *

*